



# **Teltonika TMT250**

## **Автономный, персональный GPS-трекер**

Руководство по эксплуатации

<b>ОГЛАВЛЕНИЕ</b>	
<b>ОБЩЕЕ ОПИСАНИЕ</b> .....	<b>3</b>
ОСОБЕННОСТИ МОДЕЛИ.....	3
ТЕХНИЧЕСКИЕ ХАРАКТЕРИСТИКИ .....	4
ВНЕШНИЙ ВИД.....	5
КОМПЛЕКТАЦИЯ .....	5
<b>ПОДГОТОВКА К ИСПОЛЬЗОВАНИЮ</b> .....	<b>6</b>
УСТАНОВКА SIM-КАРТЫ.....	6
ЗАРЯДКА АККУМУЛЯТОРА .....	7
ВКЛЮЧЕНИЕ/ОТКЛЮЧЕНИЕ ТРЕКЕРА .....	7
ТРЕВОЖНАЯ КНОПКА.....	7
<b>ПОДДЕРЖКА</b> .....	<b>8</b>
УСТРАНЕНИЕ НЕПОЛАДОК.....	8
МЕРЫ БЕЗОПАСНОСТИ.....	10
ГАРАНТИЙНЫЕ ОБЯЗАТЕЛЬСТВА .....	10
СЛУЖБА ТЕХНИЧЕСКОЙ ПОДДЕРЖКИ .....	10
ГАРАНТИЙНЫЙ ТАЛОН .....	10

## ОБЩЕЕ ОПИСАНИЕ

**Teltonika TMT250** – портативный, автономный GPS-трекер с настраиваемыми режимами работы и энергосбережения, защищенный от воды и пыли.

Модель имеет универсальное применение и может использоваться для он-лайн отслеживания местонахождения людей, автомобилей, мотоциклов, животных, посылок, грузов и любых других объектов.

## ОСОБЕННОСТИ МОДЕЛИ

- ✓ Компактный размер и малый вес
- ✓ Защита от воды и пыли IP67
- ✓ Крупная тревожная кнопка
- ✓ Датчик падения
- ✓ Удобный магнитный кабель для заряда
- ✓ Низкое энергопотребление в активном режиме и настраиваемый алгоритм перехода в «спящий режим» при отсутствии движения

# ТЕХНИЧЕСКИЕ ХАРАКТЕРИСТИКИ

## Размер и вес

- Габариты: 44x43x20 мм
- Вес: 40 г

## • GPS/ГЛОНАСС

- Встроенная антенна ГЛОНАСС/GPS
- Чувствительность - до -165 дБм
- Точность определения координат 3-25 метров, скорости – 0,1 м/с
- «Горячий» старт < 1с
- «Тёплый» старт < 25с
- «Холодный» старт < 35с

## • GSM

- Встроенная GSM антенна
- Диапазон: 850/900/1800/1900 МГц
- GPRS multi-slot class 12

## • Аппаратные средства:

- 128 МБ внутренней Flash-памяти (хранение до 192000 точек маршрута во встроенной памяти при
  - нахождении вне зоны GSM-покрытия);
- Bluetooth V4.0 с поддержкой
  - подключения внешних устройств;
- Встроенный трехосный акселерометр для управления энергосбережением и определения остановок.

## • Контроль событий

- Нажатие тревожной кнопки
- Включение/выключение трекера
- Низкий заряд батареи
- Превышение скорости
- Вход и выход из гео-зон
- Начало движения

## • Электропитание

- Встроенный аккумулятор Li-ion 800 mAh 3.8V
- Продолжительность автономной работы:
  - в режиме ожидания – до 250 часов
  - в непрерывном режиме (активное движение) – до 8 часов
- Указанные значения могут варьироваться в зависимости от температуры, условий
- приема сигнала, состояния аккумулятора
- **Окружающая среда**
- Температура эксплуатации -25..+55°C
- Влажность 5-95%

*Производитель оставляет за собой право изменять технические характеристики устройства.*

## ВНЕШНИЙ ВИД



## КОМПЛЕКТАЦИЯ

- ✓ GPS-трекер
- ✓ Устройство для зарядки от электросети 1A с USB-кабелем
- ✓ Руководство пользователя
- ✓ Отвертка

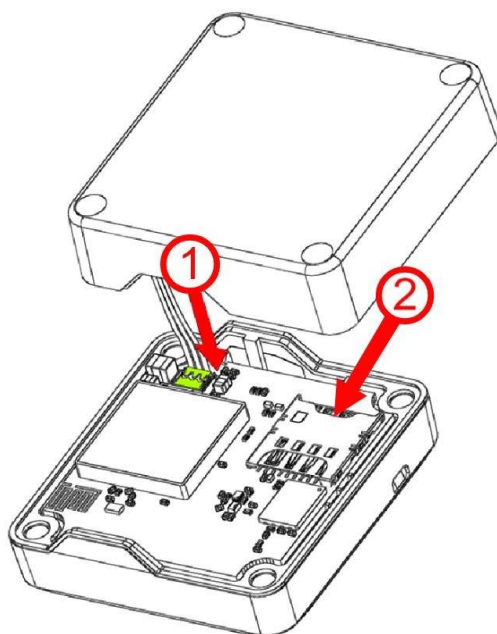
# ПОДГОТОВКА К ИСПОЛЬЗОВАНИЮ

## УСТАНОВКА SIM-КАРТЫ

Для связи GPS-трекера с дата-центром (сервером) мониторинга используется GSM-сеть, главным образом GPRS/EDGE-канал связи. В комплекте с GPS-трекером поставляется SIM-карта, которая работает на всей территории России на базе сети Билайн. Использование этой SIM-карты включено в пакет платных услуг сервиса мониторинга. Отдельно пополнять ее баланс не нужно – достаточно следить за балансом учетной записи в системе мониторинга. Никаких дополнительных действий с комплектной SIM-картой производить не требуется.

Если вы хотите использовать собственную SIM-карту (приобретенную отдельно у любого GSM- оператора), то:

- ✓ PIN-код на SIM-карте должен быть отключен (данная настройка используется по умолчанию, но может быть изменена);
- ✓ в пакете предоставляемых услуг сотовой сети должны быть включены: прием/отправка SMS- сообщений, GPRS-Интернет;
- ✓ при необходимости использования терминала за границами родного региона подключите услуги роуминга голосовой связи и передачи данных.



Для установки SIM-карты открутите прилагаемой отверткой четыре болта на нижней части корпуса. После этого подключите внутренний аккумулятор, установите SIM-карту в слот скошенным углом внутрь и прикрутите крышку обратно.

## ЗАРЯДКА АККУМУЛЯТОРА

Подключите трекер к комплектному зарядному устройству. Если вы используете собственный блок питания, обратите внимание, сила тока не должна превышать 1А.

Полный заряд аккумулятора занимает порядка 2-х часов. В это время светодиодный индикатор будет гореть красным.

## ВКЛЮЧЕНИЕ/ОТКЛЮЧЕНИЕ ТРЕКЕРА

Включение и отключение GPS-трекера производится кнопкой сбоку устройства.

Для того, чтобы **включить** GPS-трекер, зажмите кнопку включения на 2 секунды. Индикатор загорится зеленым светом, а через 5 секунд GPS-трекер подтвердит свое включение продолжительной вибрацией.

Для того, чтобы **отключить** GPS-трекер, зажмите кнопку включения/выключения на 5 секунд. Индикатор загорится желтым светом, а затем погаснет.

## ТРЕВОЖНАЯ КНОПКА

Кнопка, расположенная сверху GPS-трекера выполняет функцию тревожной кнопки. Чтобы отправить SOS-оповещение, просто нажмите на кнопку.

После активации тревожной кнопки, GPS-трекер отправляет особый сигнал на сервер наблюдения. Данный сигнал содержит последние определенные GPS-координаты, а так же время. В соответствии с настройками для события «Тревожная кнопка SOS» сервером производится уведомление наблюдателей – например, по SMS, Email или Push-уведомление в мобильное приложение. По ссылке в SMS и Email сообщениях можно посмотреть место на карте, откуда был послан сигнал «SOS».

# ПОДДЕРЖКА

## УСТРАНЕНИЕ НЕПОЛАДОК

Неполадка	Вероятные причины	Решение
В процессе активации не происходит первого подключения	<ul style="list-style-type: none"><li>• Не установлен аккумулятор</li><li>• Неправильно или ненадежно установлена SIM-карта</li><li>• Активация выполнялась, когда устройство находилось в «режиме сна» (индикаторы были выключены)</li><li>• SIM-карта заблокирована или на ней установлен PIN-код</li><li>• При активации неверно введен IMEI - номер</li></ul>	<ul style="list-style-type: none"><li>• Проверить индикацию</li><li>• Проверить корректность установки SIM-карты</li><li>• Обратиться в техническую поддержку сервиса мониторинга для проведения повторной активации</li><li>• Проверить баланс SIM- карты</li><li>• Обратиться в техническую поддержку сервиса мониторинга для проведения повторной активации</li></ul>
Устройство на связи с сервером, но в системе имеет статус «Не наблюдается»	<ul style="list-style-type: none"><li>• Сигнал ГНСС экранируется металлическими поверхностями</li><li>• Объект находится в подземном паркинге, гараже, туннеле и т.п., где недоступен прием ГНСС-сигнала</li><li>• Прибор находится в «режиме сна»</li></ul>	<ul style="list-style-type: none"><li>• Поменять место расположения устройства или ориентацию</li><li>• Подождать, когда объект выедет на открытое пространство</li><li>• Обновление местонахождения производится с установленным интервалом</li></ul>



<p>Не выходит на связь с сервером (статус «Нет связи»)</p>	<ul style="list-style-type: none"> <li>• Объект находится вне зоны GSM-покрытия или в зоне международного роуминга</li> <li>• Разрядились элементы питания</li> <li>• SIM-карта заблокирована</li> </ul>	<ul style="list-style-type: none"> <li>• Подождать, когда объект вернется в зону обслуживания сети GSM</li> <li>• Проверить индикацию прибора, заменить элементы питания</li> <li>• Проверить состояние баланса</li> </ul>
--	--	--

## МЕРЫ БЕЗОПАСНОСТИ

- ✓ Используйте прибор согласно данному руководству по эксплуатации
- ✓ При зарядке прибора используйте электросеть с надлежащими характеристиками (220В)
- ✓ Никогда самостоятельно не вскрывайте устройство – это может привести к выходу устройства из строя и аннулирует гарантийные обязательства производителя. Для ремонта и технического обслуживания обращайтесь только в сервисные центры, уполномоченные для ремонта изделий торговой марки Teltonika
- ✓ Не используйте прибор при поврежденном шнуре питания, а также в случаях, если нарушена нормальная работа изделия, если оно падало или было повреждено каким-либо другим образом.
- ✓ Используйте изделие по прямому назначению

## ГАРАНТИЙНЫЕ ОБЯЗАТЕЛЬСТВА

Ограниченная гарантия производителя составляет 12 месяцев со дня начала эксплуатации устройства или, если эту дату невозможно установить, со дня продажи.

## СЛУЖБА ТЕХНИЧЕСКОЙ ПОДДЕРЖКИ

Телефон: 8-812-640-20-45  
Email: support@ms-scat.ru  
Web-сайт: www.ms-scat.ru

## ГАРАНТИЙНЫЙ ТАЛОН

Серийный номер / IMEI	
Дата продажи	
Штамп магазина	