



Meitrack MT90

персональный GPS-трекер с голосовой связью

Руководство по эксплуатации

ОГЛАВЛЕНИЕ

Общее описание	4
Особенности модели	4
Технические характеристики	5
Комплектация	6
Стандартный комплект	6
Аксессуары.....	6
Внешний вид	7
Подготовка к работе	8
Назначение кнопок и клавиш	8
Зарядка аккумулятора	8
Установка SIM-карты	9
Использование GPS-трекера	10
Совершение голосового вызова	10
Светодиодные индикаторы.....	11
Использование в автомобиле	11
Поддержка	12
Устранение неполадок	12
Меры безопасности	13
Служба технической поддержки.....	13
Гарантийный талон.....	13

ОБЩЕЕ ОПИСАНИЕ

Meitrack MT90 – миниатюрный GPS-трекер с тревожной кнопкой и функцией двустороннего голосового общения по мобильной связи. Устройство имеет современный приемник спутниковых сигналов GPS+ГЛОНАСС, длительное время автономной работы, а также защищено от воды.

Благодаря этим достоинствам GPS-трекер MT90 хорошо подходит как для контроля местонахождения человека (пешего или на автомобиле), так и для отслеживания грузов, животных.

ОСОБЕННОСТИ МОДЕЛИ

- Компактный размер и малый вес
- Высокая чувствительность и быстрый захват GPS-сигнала
- Функция двусторонней голосовой связи
- Тревожная кнопка SOS
- Стандарт защиты корпуса IP65

ТЕХНИЧЕСКИЕ ХАРАКТЕРИСТИКИ

Размер и вес

- Габариты: 77x47x20 мм
- Вес: 70 г

GPS

- Встроенная ГНСС антенна
- Высокочувствительный (до -161 dBm) приемник
- Точность определения координат 5-25 метров, скорости – 0,1 м/с

GSM

- Встроенная GSM антенна
- Частота 850/900/1800/1900 МГц
- Передача данных SMS, GPRS class 10, TCP/UDP

Память

- Flash-память 8 Мб
- Временное хранение информации в энергонезависимой памяти (буфере) при нахождении вне зоны GSM-покрытия. Автоматическая отправка накопленных данных при возобновлении связи с дата-центром. До 8000 пакетов с данными.

3D-сенсор движения

- Встроенный трехосный акселерометр
- Использование для определения начала движения

Контроль событий

- Контроль превышения скорости
- Контроль входа и выхода из гео-зон
- Контроль включения
- Контроль низкого заряда батарей

Электропитание

- Встраиваемый Li-ion аккумулятор: емкость 1100mAh/3.7V
- Потребление энергии 60мА (в режиме ожидания)
- Продолжительность автономной работы:
 - в режиме экономии батареи – до 160 часов
 - в непрерывном режиме (активное движение) – до 14 часов
- Напряжение зарядного устройства mini USB: DC 4,2V~5.5V/400mA

Окружающая среда

- Температура эксплуатации - 20°C..+55°C
- Влажность 5-95%

КОМПЛЕКТАЦИЯ



СТАНДАРТНЫЙ КОМПЛЕКТ

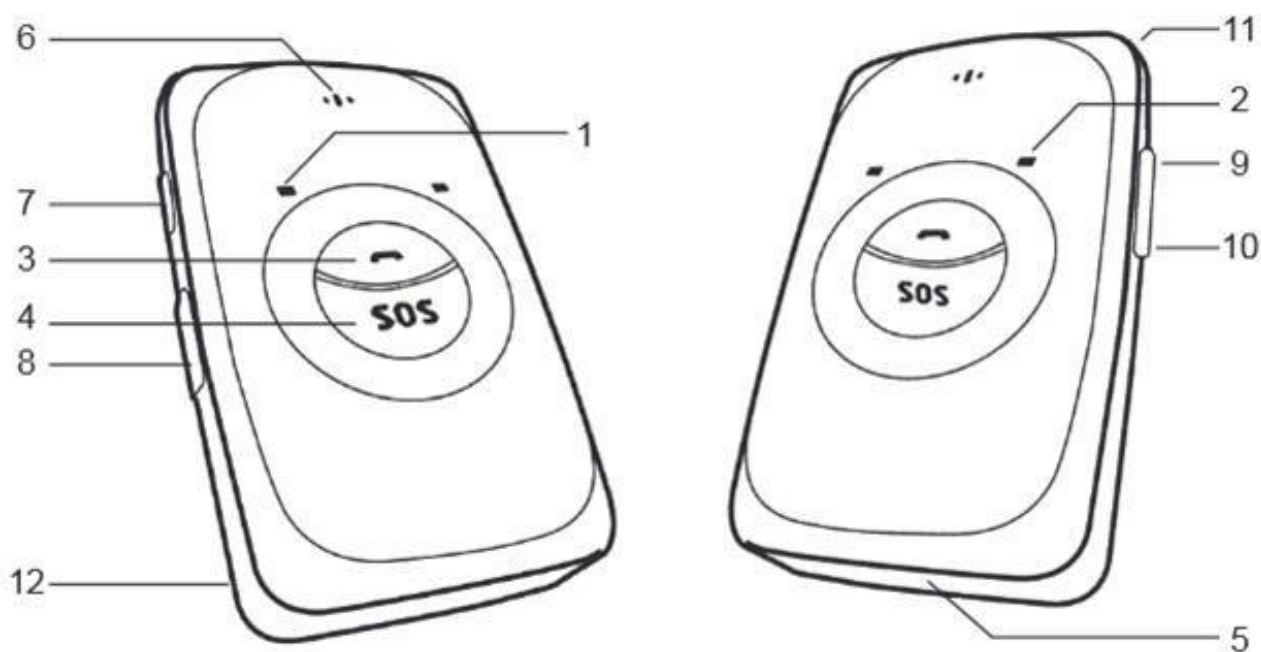
- GPS-трекер
- Аккумулятор Li-ion
- Устройство для зарядки от электросети
- Ремешок на шею
- Отвертка
- USB кабель
- Руководство по эксплуатации
- Упаковка

АКСЕССУАРЫ

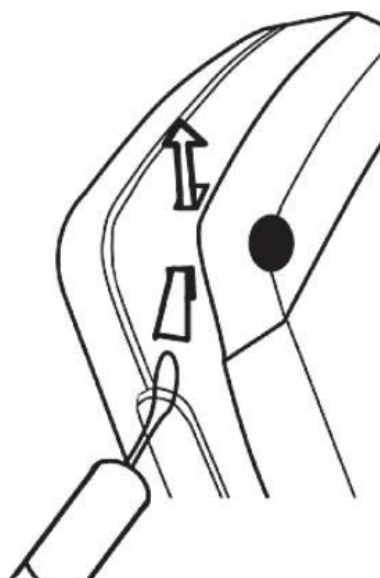
Следующее опциональное оборудование поставляется отдельно:

- Защитный чехол
- Автомобильное зарядное устройство

ВНЕШНИЙ ВИД



- | | |
|---------------------------------------|---------------------------------|
| 1. GPS индикатор | 7. Кнопка включения\выключения |
| 2. GSM индикатор | 8. Разъем micro USB |
| 3. Кнопка ответить\завершить разговор | 9. Кнопка увеличения громкости |
| 4. Тревожная кнопка SOS | 10. Кнопка уменьшения громкости |
| 5. Микрофон | 11. Отверстие для ремешка |
| 6. Динамик | 12. Крышка аккумулятора |



Присоединение ремешка.

ПОДГОТОВКА К РАБОТЕ

НАЗНАЧЕНИЕ КНОПОК И КЛАВИШ

Кнопка включения/выключения	<ul style="list-style-type: none">• Для включения устройства, следует удерживать кнопку включения в течении 2 сек., а затем отпустить. Устройство подтвердит включение виброоткликом и звуковым сигналом, оба индикатора загорятся.• Для выключения устройства, следует удерживать кнопку включения в течении 2 секунд, прозвучит два звуковых сигнала и все индикаторы погаснут.
Кнопка ответить \ завершить разговор	<ul style="list-style-type: none">• Кнопка служит для принятия звонка и завершения разговора• Отправка события «Нажатие кнопки Вызов» на сервер мониторинга. Устройство подтвердит отправку виброоткликом и звуковым сигналом
Кнопка увеличения громкости	<ul style="list-style-type: none">• Кнопка служит для увеличения громкости
Кнопка уменьшения громкости	<ul style="list-style-type: none">• Кнопка служит для уменьшения громкости
Кнопка SOS	<ul style="list-style-type: none">• Кнопка служит для отправки тревожного события на сервер мониторинга

ЗАРЯДКА АККУМУЛЯТОРА

Перед первым использованием МТ90, следует полностью его зарядить, подключив к сетевому зарядному устройству, поставляющемуся в комплекте. Средняя продолжительность зарядки – 8 часов. В процессе зарядки индикатор GPS будет гореть постоянно.



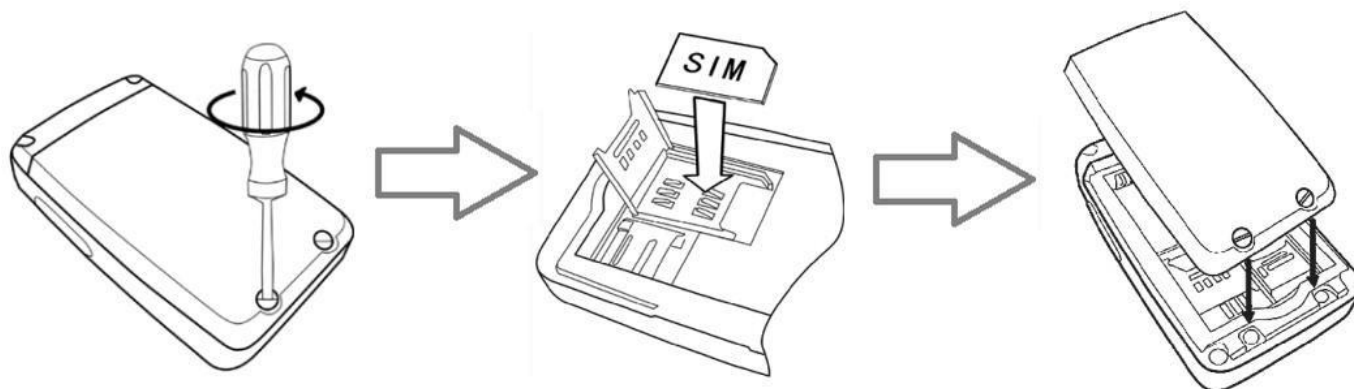
УСТАНОВКА SIM-КАРТЫ

Для связи GPS-трекера с дата-центром (сервером) мониторинга используется GSM-сеть, главным образом GPRS/EDGE-канал связи. Для этого в терминале устанавливается SIM-карта. Это может быть отдельно приобретенная SIM-карта любого оператора связи или комплектная SIM-карта, предоставленная вашим оператором услуг мониторинга, использование которой включено в пакет платных услуг этого сервиса (тогда не требуется отдельно пополнять баланс карты).

При использовании отдельно приобретенной SIM-карты обратите внимание, что:

- PIN-код на SIM-карте должен быть отключен (данная настройка используется по умолчанию, но может быть изменена);
- в пакете предоставляемых услуг сотовой сети должны быть включены: прием/отправка SMS-сообщений, GPRS-Интернет, голосовые услуги для совершения звонков;
- при необходимости использования терминала за границами родного региона, подключите услуги роуминга голосовой связи и передачи данных.

Для установки SIM-карты аккуратно снимите заднюю крышку корпуса, открутив два болта. Установите SIM-карту в специальный слот и закройте его (LOCK), как это делается во многих сотовых телефонах. Затем установите аккумулятор и закройте крышку.




ИСПОЛЬЗОВАНИЕ GPS-ТРЕКЕРА

СОВЕРШЕНИЕ ГОЛОСОВОГО ВЫЗОВА

В устройстве предусмотрена возможность голосовой двусторонней связи (посредством GSM-сети), что позволяет использовать **MT90** также и в качестве простого мобильного телефона.

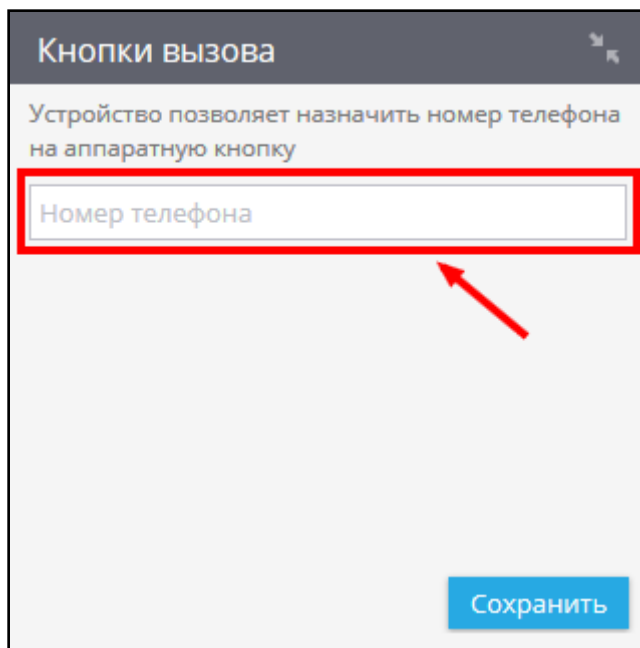


Для использования двусторонней голосовой связи потребуется использовать альтернативную SIM-карту. На SIM-карте, поставляемой в комплекте, голосовые услуги не предоставляются.

Пользователь может принять вызов или совершить звонок на один запрограммированный номер, нажав кнопку вызова. 

Следует удерживать кнопку в течении двух секунд, пока не раздастся звуковой сигнал и устройство не подтвердит действие виброоткликом.

Для того чтобы установить нужный номер для звонка в Сервисе мониторинга, войдите в раздел «Управление устройствами» и найдите панель настроек «Кнопки вызова». Далее введите номер телефона и нажмите кнопку «Сохранить».



СВЕТОДИОДНЫЕ ИНДИКАТОРЫ

Для экспресс-проверки статуса работы трекера, фактов приема сигналов ГНСС и регистрации в сети GSM можно использовать светодиодные индикаторы на передней панели устройства.

■ «GPS» – индикатор спутникового сигнала

Горит постоянно	Заряжается
Мигает каждые 5 секунд	Спящий режим
Мигает медленно 1 секунда вкл, 1 секунду выкл	Выполняется поиск GPS-сигнала
Не горит	GPS-сигнал захвачен
Мигает медленно 1 секунда вкл, 1 секунду выкл	Низкий уровень заряда батареи

■ «CEL» – индикатор сотовой связи

Горит постоянно	Входящий звонок
Мигает каждые 5 секунд	Спящий режим
Мигает медленно 1 секунда вкл, 1 секунду выкл	Не зарегистрирован в GSM-сети
Не горит	Зарегистрирован в GSM-сети

Примечание: Для успешного подключения к GSM-сети и захвата GPS сигнала может потребоваться некоторое время, обычно 1-2 минуты. При этом должны обеспечиваться базовые условия приема этих сигналов: нахождение в зоне уверенного приема сигнала GSM-сети и открытое пространство для надежного приема спутниковых сигналов.

ИСПОЛЬЗОВАНИЕ В АВТОМОБИЛЕ

С помощью автомобильного зарядного устройства (опция), МТ90 возможно использовать в автомобиле. Предпочтительно установить трекер так, чтобы направление от него к небу не было закрыто металлическими и массивными деталями, например на приборной панели.

В случае скрытой (потайной) установки трекера в автомобиле необходимо обеспечить возможность надежного приема спутникового сигнала GPS. Для этого избегайте мест, экранированных металлом.

ПОДДЕРЖКА

УСТРАНЕНИЕ НЕПОЛАДОК

Неполадка	Вероятные причины	Решение
В процессе активации не происходит первого подключения	<ul style="list-style-type: none">• Не установлен аккумулятор• Неправильно или ненадежно установлена SIM-карта• Активация выполнялась, когда устройство находилось в «режиме сна» (индикаторы были выключены)• SIM-карта заблокирована или на ней установлен PIN-код• При активации неверно введен IMEI - номер	<ul style="list-style-type: none">• Проверить индикацию• Проверить корректность установки SIM-карты• Обратиться в техническую поддержку сервиса мониторинга для проведения повторной активации• Проверить баланс SIM-карты• Обратиться в техническую поддержку сервиса мониторинга для проведения повторной активации
Устройство на связи с сервером, но в системе имеет статус «Не наблюдается»	<ul style="list-style-type: none">• Сигнал GPS экранируется металлическими поверхностями• Объект находится в подземном паркинге, гараже, туннеле и т.п., где недоступен прием GPS-сигнала• Прибор находится в «режиме сна»	<ul style="list-style-type: none">• Поменять место расположения устройства или ориентацию• Подождать, когда объект выедет на открытое пространство• Обновление местонахождения производится с установленным интервалом
Не выходит на связь с сервером (статус «Нет связи»)	<ul style="list-style-type: none">• Объект находится вне зоны GSM-покрытия или в зоне международного роуминга• Разрядились элементы питания• SIM-карта заблокирована	<ul style="list-style-type: none">• Подождать, когда объект вернется в зону обслуживания сети GSM• Проверить индикацию прибора, заменить элементы питания• Проверить состояние баланса

МЕРЫ БЕЗОПАСНОСТИ

- Используйте изделие строго в соответствии с данным руководством по эксплуатации
- При зарядке прибора используйте электросеть с надлежащими характеристиками (220В)
- Не используйте прибор при поврежденном шнуре питания, а также в случаях, если нарушена нормальная работа изделия, если оно падало или было повреждено каким-либо другим образом
- Не используйте изделие при экстремальных температурах (за пределами, указанных в технических характеристиках)
- Не храните изделие во влажных и загрязненных местах
- Избегайте попадания влаги в устройство
- Никогда самостоятельно не вскрывайте устройство – это опасно и может привести к выходу устройства из строя и аннулирует гарантийные обязательства производителя. Для ремонта и технического обслуживания обращайтесь только в сервисные центры, уполномоченные для ремонта изделий торговой марки **Meitrack**

СЛУЖБА ТЕХНИЧЕСКОЙ ПОДДЕРЖКИ

Телефон: (812) 640-2045
Email: support@ms-scat.ru
Web-сайт: www.ms-scat.ru

ГАРАНТИЙНЫЙ ТАЛОН

Ограниченная гарантия производителя составляет 12 месяцев со дня начала эксплуатации устройства или, если эту дату невозможно установить, со дня продажи. Товар сертифицирован по системе ГОСТ-Р и имеет заключение РЧЦ о соответствии требованиям ГКРЧ.

Серийный номер / IMEI	
Дата продажи	
Штамп магазина	